

# Lymphoedème



**azdelta**

Uw ziekenhuis.

# Contenu

1. Qu'est-ce que le lymphoedème ?	4
2. Les premiers symptômes	5
3. Diagnostic	7
4. Traitement	8
5. Contact	10
6. Coût	11

Cher patient, chère patiente,

Cette brochure vous donne des informations générales sur le lymphoedème et son traitement.

Pour des conseils personnalisés, veuillez prendre rendez-vous à la Clinique lymphatique de l'AZ Delta.

Au nom des médecins et du personnel de la Clinique lymphatique de l'AZ Delta

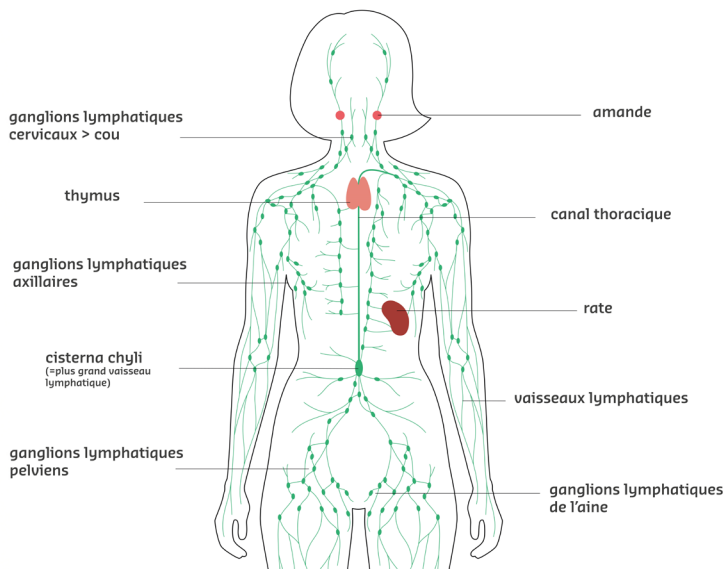
# 1. Qu'est-ce que le lymphoedème ?

## Le système lymphatique

Le système lymphatique est constitué de vaisseaux lymphatiques, de ganglions lymphatiques et d'organes lymphatiques, tels que la rate, le thymus, les amygdales, etc. Le système lymphatique est parcouru par la lymphe, un liquide clair qui contient des cellules immunitaires, des déchets et une forte concentration de protéines.

Les ganglions lymphatiques sont les stations d'épuration du système lymphatique. Ils éliminent les déchets de la lymphe et rendent inoffensifs les agents pathogènes tels que les bactéries et les virus. Ils ont **une fonction importante dans la défense contre les infections.**

### SYSTEME LYMPHATIQUE



## Lymphoedème

Le lymphoedème est une accumulation de liquide lymphatique qui peut provoquer un **gonflement**. La cause en est une diminution de la capacité de transport du système lymphatique, qui peut être combinée ou non à une augmentation de la charge sur le système lymphatique.

En fonction de ceux des ganglions ou vaisseaux lymphatiques qui sont moins fonctionnels ou absents, vous pouvez développer un lymphoedème au niveau de différentes régions.

- L'absence de ganglions lymphatiques et de vaisseaux lymphatiques au niveau de l'aisselle, par exemple, peut provoquer un lymphoedème du bras, de la main ou du tronc.
- L'absence de ganglions lymphatiques et de vaisseaux lymphatiques au niveau du bassin peut provoquer un lymphoedème au niveau de l'un ou des deux membres inférieurs ou de l'abdomen.

Il existe une distinction entre le lymphoedème primaire et le lymphoedème secondaire.

- Le **lymphoedème primaire** est une perturbation congénitale du système lymphatique.
- Le **lymphoedème secondaire** est un dysfonctionnement acquis du système lymphatique causé, par exemple, par une chirurgie ou une radiothérapie lors d'un traitement contre le cancer, par un traumatisme, par une infection, etc.

## 2. Les premiers symptômes

- sensation de lourdeur
- sensation de gonflement
- tension de la peau
- étirement des vêtements ou empreinte visible des vêtements sur la peau

Nous distinguons lymphoedème **prenant le godet** et **ne prenant pas le godet**.

- Le lymphoedème prenant le godet est un oedème où une dépression se forme sous la pression du pouce et persiste ensuite quelques instants.
- Dans le cas d'un lymphoedème ne prenant pas le godet, aucune dépression n'apparaît à la pression.

**Oedème prenant le godet :**



Les patients atteints de lymphoedème ont tout intérêt à consulter leur médecin traitant. Le traitement du lymphoedème à un stade précoce donne de meilleurs résultats qu'un traitement à un stade plus avancé.

### 3. Diagnostic

Les examens suivants peuvent être effectués pour diagnostiquer un lymphoedème.

- **examen clinique** par le biais d'un entretien, d'une inspection (visuelle), d'une palpation (au toucher) et d'un examen fonctionnel (examen du fonctionnement)
- **mesure du volume** du membre
- **imagerie** : IRM, scanner ou échographie pour détecter la présence de liquide à l'extérieur des cellules dans le tissu. Il s'agit d'injecter une substance radioactive par voie sous-cutanée et d'imager le système lymphatique à l'aide d'une caméra.
- **lymphofluoroscopie** : examen du fonctionnement du système lymphatique superficiel. Il s'agit d'injecter une substance fluorescente par voie sous-cutanée et d'imager le système lymphatique à l'aide d'une caméra. L'avantage est que l'architecture du système lymphatique superficiel peut être clairement visualisée. Des conseils peuvent ainsi être donnés pour optimiser le traitement du lymphoedème.

## 4. Traitement

Le lymphoedème peut être traité **de manière conservatrice** ou **de manière chirurgicale**.

### Traitement conservateur

Le lymphoedème prenant le godet est traité efficacement par la « *thérapie lymphatique décongestive* ». Ce traitement se déroule en deux phases, chacune d'entre elles étant composée de différents éléments.

#### **Phase 1 ou phase intensive**

Cette phase dure environ 3 semaines et vise à réduire l'oedème autant que possible. Elle comprend des soins de la peau, un drainage lymphatique manuel, un bandage et des exercices.

#### **Phase 2 ou phase d'entretien**

Commence immédiatement après la phase intensive et vise à maintenir autant que possible la réduction de l'oedème obtenue. Traitements : soins de la peau, drainage lymphatique manuel, port de bas thérapeutiques et exercices.

Le lymphoedème peut également être traité par une thérapie de compression pneumatique (pressothérapie), qui consiste à gonfler un manchon autour du membre, et par le taping lymphatique.

Le traitement conservateur du lymphoedème ne prenant pas le godet est identique au traitement d'entretien du lymphoedème prenant le godet. Chez ces patients, un traitement intensif par bandage n'est pas nécessaire.

## Traitement chirurgical

Le lymphoedème ne prenant pas le godet peut éventuellement être traité chirurgicalement. La liposuction permet de drainer la graisse sous-cutanée et le liquide lymphatique, ce qui redonne au membre une forme normale. Le transport lymphatique peut également être amélioré par une anastomose lymphoïde (mise en place d'une connexion entre un vaisseau lymphatique et un vaisseau sanguin) ou par une transplantation lymphatique (déplacement d'un paquet de ganglions lymphatiques vers une région où le transport lymphatique est limité). Après ces procédures, un traitement du lymphoedème par drainage lymphatique, soins de la peau, bas thérapeutiques (éventuellement bandage) et exercices reste nécessaire pour prévenir les rechutes.

## 5. Contact

### Clinique lymphatique AZ Delta

Vous pouvez visiter la Clinique lymphatique AZ Delta pour obtenir :

- **des informations** sur le lymphoedème, son **traitement** et votre autonomisation
- le **diagnostic** du lymphoedème
- **des conseils** sur le traitement du lymphoedème
- **le suivi** du lymphoedème
- **l'évaluation** du transport lymphatique (y compris la lymphofluoroscopie) et les conseils subséquents sur l'**ajustement** de votre traitement
- des conseils sur les bas de compression et autres équipements de compression

#### *Spécialistes*

- Dr Wybaillie Elke (chirurgien vasculaire AZ Delta)
- Dr Van Den Bussche Daphné (chirurgien vasculaire Sint-Andriesziekenhuis Tiel)
- Kinésiste AZ Delta

#### *Pour qui*

Patients présentant un lymphoedème congénital (primaire) ou acquis (secondaire) des membres supérieurs ou inférieurs, du tronc ou du visage.

Où

**Campus Rumbeke :**

- Consultation multidisciplinaire pour le lymphoedème lié au cancer du sein : Clinique du sein - emplacement IG1

**Campus Menen :**

- Clinique lymphatique AZ Delta Consultation de chirurgie vasculaire Delta - route 66

*Comment prendre un rendez-vous*

**Pour les lymphoedèmes des membres supérieurs ou inférieurs, du tronc ou du visage (qu'ils soient acquis ou congénitaux) :**

Secrétariat chirurgie vasculaire Menen :

T : 056 52 22 40

E : [secr.vaatchirurgie.menen@azdelta.be](mailto:secr.vaatchirurgie.menen@azdelta.be)

**Pour les lymphoedèmes liés au cancer du sein :**

Clinique du sein de Rumbeke :

T : 051 23 71 05

E : [borstkliniek@azdelta.be](mailto:borstkliniek@azdelta.be)

Secrétariat Menen :

T : 056 52 22 40

E : [secr.vaatchirurgie.menen@azdelta.be](mailto:secr.vaatchirurgie.menen@azdelta.be)

## 6. Coût

Pour toute question concernant la facture, veuillez contacter le service financier ([factuur@azdelta.be](mailto:factuur@azdelta.be) ou 051 23 76 66).

# Contact

## **CAMPUS RUMBEKE**

Clinique du sein de Rumbeke

**t** 051/23 71 05

**e** borstkliniek@azdelta.be

## **CAMPUS MENEN**

Clinique lymphatique AZ Delta

**t** 056 52 22 40

**e** secr.vaatchirurgie.menen@azdelta.be

# Médecins

Dr Wybaillie Elke (chirurgien vasculaire AZ Delta)

Dr Van Den Bussche Daphné (chirurgien vasculaire

Sint-Andriesziekenhuis Tielt)