

# Scintigraphie de perfusion myocardique du cœur



**azdelta**

Uw ziekenhuis.

Cher patient,

Dans ce dépliant qui traite de la scintigraphie de perfusion myocardique, nous vous expliquons en détail quels sont les examens réalisés et comment ils se déroulent. Vous y trouverez également des informations sur ce que nous attendons de vous pour que l'examen se déroule de façon optimale. La scintigraphie de perfusion myocardique est parfaitement sûre et indolore. Si certains points vous paraissent toujours obscurs, n'hésitez pas à nous poser toutes vos questions, nous y répondrons volontiers.

Pour toutes celles relatives au coût de cet examen, nous vous invitons à vous adresser au service facturation (051 23 76 66 ou [factuur@azdelta.be](mailto:factuur@azdelta.be)).

L'équipe médicale du service de médecine nucléaire

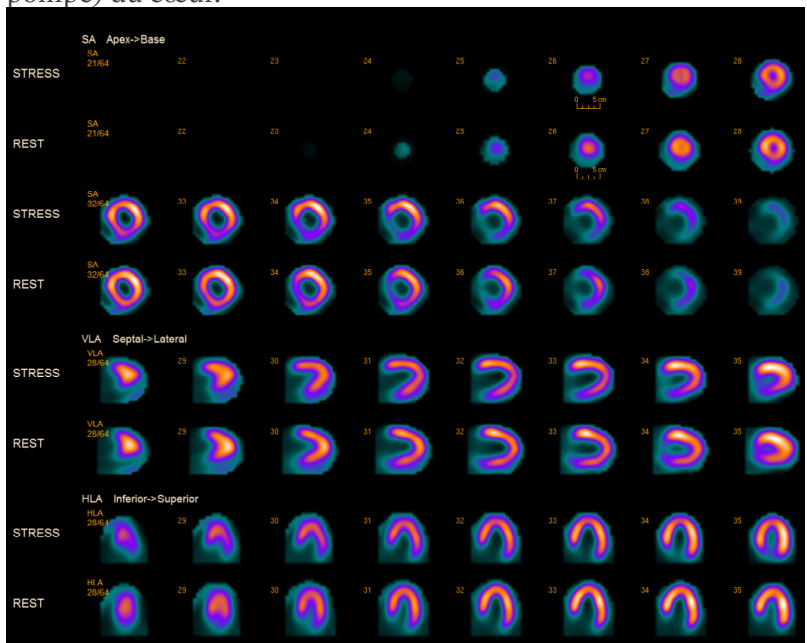
### **Votre rendez-vous pour la scintigraphie de perfusion myocardique du cœur**

- le test à l'effort: le ..... / ..... / 20..... à ..... heures.
- le test au repos: le ..... / ..... / 20..... à ..... heures.

# 1

## But de l'examen

La scintigraphie de perfusion myocardique a pour but de mesurer le flux sanguin irriguant le muscle cardiaque et de détecter un rétrécissement éventuel des artères coronaires. Cet examen est utile chez les patients ressentant des douleurs dans la poitrine (angor) ou un essoufflement, ou dans l'optique d'une évaluation des risques cardiaques (par exemple en préalable à une opération ou en cas de diabète). Cet examen permet également de contrôler la puissance musculaire (fonction de pompe) du cœur.



## 2

## Préparation

### Important

Général : pas de petit déjeuner, Vous devez être **à jeun** et apportez un “sandwich” avec des garnitures gras.

Restrictions alimentaires : **pas de boissons et de la nutrition contenant de caféine tenant au moins 12 heures avant l'examen planifiée : par exemple aucun café (aussi non décaféiné), cola, thé, chocolat, banane ou boissons d'énergie.**

### Medication

- arrêter l'apport de Dipyridamole (p.e. Persantine<sup>®</sup>, Aggrenox<sup>®</sup>) au moins 48 heures avant l'examen.
- arrêter l'apport de Theophylline (p.e. Theodur<sup>®</sup>, Theolair<sup>®</sup>,...) au moins 12 heures avant l'examen.
- aucune cessation de la médication cardiaque ne requis (les bêta-bloquants, les nitrates, les bloqueurs des canaux calciques), sauf à la demande explicite du médecin référant, à préférence 48h avant l'examen.

**L'examen se déroule en 2 phases, sur deux jours différents**

## 3

## Déroulement de l'examen

L'examen se déroule en 2 phases, sur deux jours différents. Le premier jour, on procède à une scintigraphie sous perfusion myocardique à l'effort tandis que le lendemain, on recommence le même examen au repos. Cet examen est toujours programmé le matin. Le test à l'effort se compose soit d'un test sur vélo

statique, soit d'une mise en charge du cœur au moyen d'un produit médicamenteux. Si vous ressentez des douleurs, signalez-le au médecin qui supervise l'examen.

- **Examen après un test à l'effort sur vélo statique**

Pendant que vous pédalez, la résistance est progressivement augmentée. L'objectif est de vous pousser à produire l'effort le plus intense possible. Au moment de l'effort maximal, un liquide radioactif est injecté via une perfusion posée au préalable, ce qui permet de visualiser l'irrigation (la « perfusion ») du cœur. Il vous est ensuite demandé d'encore pédaler pendant 1 minute au niveau d'effort maximal. Après un délai d'attente de 20 minutes minimum durant lequel vous pouvez manger le petit-déjeuner que vous aurez apporté, on prend des clichés de votre cœur. Le test à l'effort dure environ 20 minutes et la prise des clichés 20 minutes supplémentaires.

- **Examen sous médication (Dipyridamole®)**

Un vasodilatateur des coronaires, le Dipyridamole®, est administré petit à petit via une perfusion posée au préalable. Ce produit entraîne une intensification du flux sanguin menant au muscle cardiaque. Dans la mesure du possible, vous devez pédaler à une résistance peu élevée pendant et après l'administration du Dipyridamole®. Au moment de l'effort maximal, un liquide radioactif est injecté, ce qui permet de visualiser l'irrigation du cœur. Après un délai d'attente de 20 minutes minimum durant lequel vous pouvez manger le petit-déjeuner que vous aurez apporté, on prend des clichés de votre cœur. Le test à l'effort dure environ 20 minutes et la prise des clichés 20 minutes supplémentaires.

- **Examen au repos**

Vous recevez une injection de liquide radioactif. Un délai d'attente de 60 minutes est respecté pour permettre une absorption suffisante du produit par le cœur. Pendant ce temps, vous pouvez manger le petit-déjeuner que vous aurez apporté. Puis on prend des clichés de votre cœur pendant environ 20 minutes.

# 4

## Résultat de l'examen

Le médecin nucléaire évalue la qualité de l'examen avant que vous ne quittiez le département. Une fois les deux parties de l'examen terminées, il rédige un rapport et le transmet à votre médecin traitant. Ce rapport compare l'irrigation de votre cœur au repos et à l'effort. Votre médecin prescripteur vous communiquera le résultat de l'examen et, si nécessaire, engagera le traitement approprié.

Vos clichés sont disponibles au format numérique sur PACSonWEB, via le lien <http://rx.azdelta.be>. Pour y avoir accès, il est préférable que vous demandiez le numéro de référence à l'infirmière.

# 5

## Sécurité et irradiation

- Il n'est pas souhaitable de réaliser une scintigraphie de perfusion myocardique en cours de grossesse. N'oubliez donc pas de signaler à l'infirmière si vous êtes enceinte ou s'il existe une possibilité que vous le soyez.
- En tout état de cause, avertissez-nous si vous allaitez au sein. Quelques mesures s'imposent pour limiter l'irradiation des nouveau-nés. Une solution peut être d'utiliser un tire-lait et de s'abstenir de donner le sein au bébé pendant les 24 premières heures après l'injection. L'infirmière vous donnera de plus amples informations à ce sujet.
- La radioactivité du produit utilisé est toujours maintenue au niveau le plus faible possible pour que le risque d'effets secondaires éventuels soit négligeable et ne contrevienne pas aux informations diagnostiques fournies par l'examen. La substance administrée n'irradie que pendant un laps de temps limité et disparaît presque entièrement du corps au bout d'un jour. C'est pourquoi il est préférable de s'abstenir de tout contact étroit et prolongé avec les bébés, les jeunes enfants et les femmes enceintes au cours des 12 premières heures qui suivent l'examen. Les soins ordinaires peuvent

bien entendu se dérouler normalement.

- Si vous souffrez d'incontinence ou si vous vous occupez d'une personne incontinente ayant subi un examen en médecine nucléaire, lavez-vous et désinfectez-vous soigneusement les mains pendant 24 heures après l'examen, surtout après avoir été en contact avec des matières incontinentes. Dans le même ordre d'idée, il est préférable que les matières incontinentes soient isolées dans une zone à l'écart, où il y a peu de passage, avant d'être évacuées avec les déchets ménagers.

# Contact

## Service de médecine nucléaire

☎ 051 23 77 43

[www.azdelta.be](http://www.azdelta.be)

Source: Service de médecine nucléaire

# Médecins

Dr. Kristien Casier

Dr. Liesbet De Ceuninck

Dr. Kristoff Muylle

Dr. Nele Lips

Dr. Evelyn Vranken