

Delta Motion Lab



Beste patiënt,

In deze folder leggen we jou stap voor stap uit hoe een 3D-bewegingsanalyse met elektromyografie (EMG) verloopt. We vertellen wat je kan verwachten, hoe je je voorbereidt en wat er nadien met de resultaten gebeurt. Zo willen we ervoor zorgen dat het onderzoek zo vlot en comfortabel mogelijk verloopt. Heb je nog vragen, dan kan je altijd bij ons terecht.

Het team Delta Motion Lab

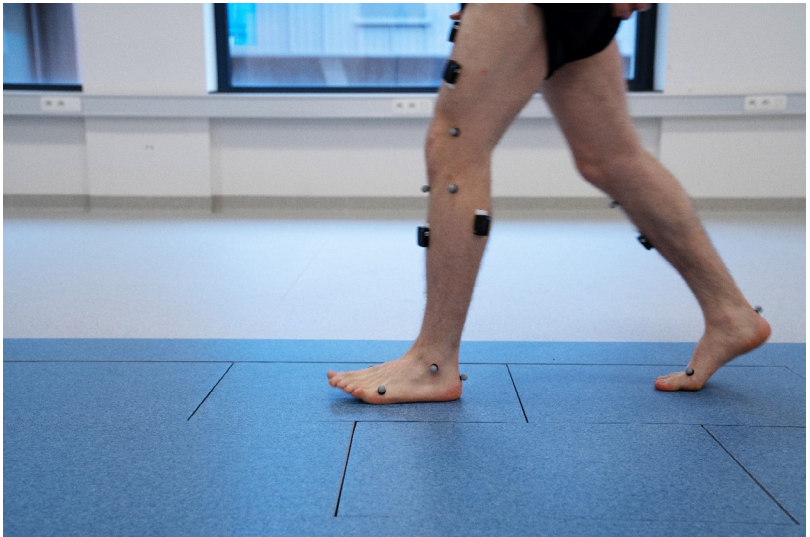


1

Wat is een 3D bewegingsanalyse?

Een 3D-bewegingsanalyse is een onderzoek waarbij we met behulp van speciale camera's en moderne meettoestellen precies bekijken hoe je beweegt.

We plaatsen kleine reflecterende bolletjes (markers) en elektroden op je huid. De camera's volgen deze bolletjes terwijl je beweegt en de elektroden meten hoe je spieren werken. Op die manier krijgen we een duidelijk en gedetailleerd beeld van je manier van bewegen: hoe je gewrichten bewegen, welke krachten op je lichaam werken en hoe je spieren daarbij actief zijn. Zo kunnen we beter begrijpen welke onderliggende processen verantwoordelijk zijn voor jouw specifieke bewegingspatroon.



2

Doel van het onderzoek

Je werd naar het ganglabo doorverwezen om beter te begrijpen hoe je beweegt, hoe goed je beweegt en wat we kunnen doen om jouw manier van bewegen te verbeteren.

Met deze meting kunnen we nagaan of jouw bewegingspatroon een mogelijke oorzaak is van je klachten, of er misschien aan bijdraagt. We kijken ook of je bewegingen soepel, efficiënt en correct verlopen. Met deze informatie krijgt je arts een vollediger beeld van je manier van bewegen. Zo kan de arts de behandeling of revalidatie beter afstemmen op jouw situatie, bijvoorbeeld door aangepaste oefeningen, hulpmiddelen of andere therapieën voor te stellen.

3

Waar gaat het onderzoek door?

Het onderzoek vindt plaats in het **Delta Motion Lab** op de campus Brugsesteenweg van AZ Delta. Je bereikt het lab via de gele route op de campus. Gelieve je eerst **aan te melden** bij het **secretariaat fysieke geneeskunde en reumatologie**, zij helpen je graag verder.

4

Wat moet je meebrengen?

- Voor een vlot verloop van het onderzoek vragen wij je om comfortabele, maar **nauwsluitende kleding** te dragen, bijvoorbeeld een **korte broek** en een **mouwloos T-shirt**. Draag geen lange of losse kleding, want dit maakt het moeilijk om je bewegingen goed te zien.
- Breng ook je **dagelijkse schoeisel, hulpmiddelen of orthese/prothese** mee die je normaal gebruikt.
- Tijdens het onderzoek worden elektroden en markers op de huid geplaatst. Daarom vragen wij je om de benen op de dag van het onderzoek **niet in te smeren met lotion, zalf of crème**, en indien mogelijk de benen van tevoren te scheren. Zo kunnen de elektroden goed bevestigd worden en krijgen we nauwkeurige resultaten.
- Het is toegestaan om een begeleider mee te nemen, bijvoorbeeld een partner of kinesitherapeut, vooral als je ondersteuning nodig hebt bij transfers of stappen.

5

Verloop van het onderzoek

Het onderzoek vindt plaats in het Delta Motion Lab en bestaat uit de volgende onderdelen:

- **Kort gesprek:** we bespreken je hulpvraag om goed te begrijpen wat je nodig hebt.
- **Klinisch lichamelijk onderzoek:** we meten de beweeglijkheid van je gewrichten, testen je spierkracht en beoordelen de spanning in de spieren.
- **Plaatsen van markers en elektroden:** kleine reflecterende markers en elektroden worden op de huid aangebracht. Dit is pijnloos. De elektroden worden vastgezet met hypoallergene tape en na afloop netjes verwijderd.
- **Bewegingsanalyse:** je voert meerdere keren bepaalde functionele bewegingen uit, zoals heen en weer lopen, zitten en opstaan, enz. Welke bewegingen precies aan bod komen, hangt af van de reden van jouw komst. Camera's registreren de bewegingen van je lichaam, terwijl de elektroden de activiteit van bepaalde spieren meten.

Het hele onderzoek duurt ongeveer tweeënhalf uur. Daarna kan je gewoon weer naar huis.



6

Resultaat van het onderzoek

De resultaten van jouw onderzoek zijn niet op de dag zelf beschikbaar. Ze worden zorgvuldig geanalyseerd door de bewegingsanalisten van het Delta Motion Lab en gerapporteerd aan de arts fysische geneeskunde.

Indien nodig worden de resultaten ook besproken met je behandelende kinesitherapeut en/of orthopedisch techniker. Je behandelende arts zal de resultaten met jou overlopen en, indien nodig, een aangepast behandelplan opstarten. Het behandeladvies vanuit het Delta Motion Lab kan bestaan uit:

- oefentherapie,
- aanpassing of opstart van een orthese/prothese,
- farmacologische behandeling (zoals spasmolytica),
- een chirurgische ingreep,
- of een combinatie van bovenstaande.

Soms wordt een bewegingsanalyse ook uitgevoerd als evaluatie van een behandeling gericht op het verbeteren van je bewegingspatroon.

7 Kostprijs

De algemene kostprijs: de **vaste kostprijs** voor de 3D-bewegingsanalyse bedraagt **150 euro**, met daarbovenop een **bijkomende medische prestatie** en **consultatie** die door de arts via het ziekenfonds worden aangerekend.

De **kostprijs** voor **actieve revalidanten** van **AZ Delta**: de vaste kostprijs voor de 3D-bewegingsanalyse bedraagt **75 euro**, met daarbovenop een **bijkomende medische prestatie** die door de arts via het ziekenfonds wordt aangerekend.

Je ontvangt de factuur thuis. Voor verdere vragen over de kostprijs kan je terecht op het nummer 051 23 61 45.

Notities

A series of 20 horizontal dotted lines for taking notes.

A series of 20 horizontal dotted lines for data recording.

20 horizontal dotted lines for writing.

Contact

Bij verdere vragen of onverwachte afwezigheid,
gelieve ons tijdig te contacteren op:

Delta Motion Lab

t: 051 23 61 45

e: deltamotionlab@azdelta.be

Artsen

Dr. Simon Biebouw

Dr. Charlotte Schepens

Coördinator

Tamaya Van Criekeing

Het ganglabo is lid van:

Vlaamse Laboratoria voor Analyse van Motion
(VLAM)

Society for Movement Analysis Laboratories in the
Low Lands (SMALLL)

European Society of Movement Analysis in Adults
and Children (ESMAC)