

Overstap van kinderdiabetes naar zorg voor volwassen diabetespatiënten



azdelta

Uw ziekenhuis.

Inhoud

1. Overgang naar volwassenheid	3
2. Het proces	5
3. De overstap naar de volwassenenconventie	6
4. Waarom de overstap naar de volwassenenconventie?	7
5. Verschil tussen afdeling kind en volwassene	8
6. Wegwijs op de eerste raadpleging	10

© AZ Delta

Deze uitgave mag in zijn geheel noch gedeeltelijk worden gekopieerd, of openbaar gemaakt, op welke wijze ook, zonder voorafgaande schriftelijke toestemming van de uitgever.

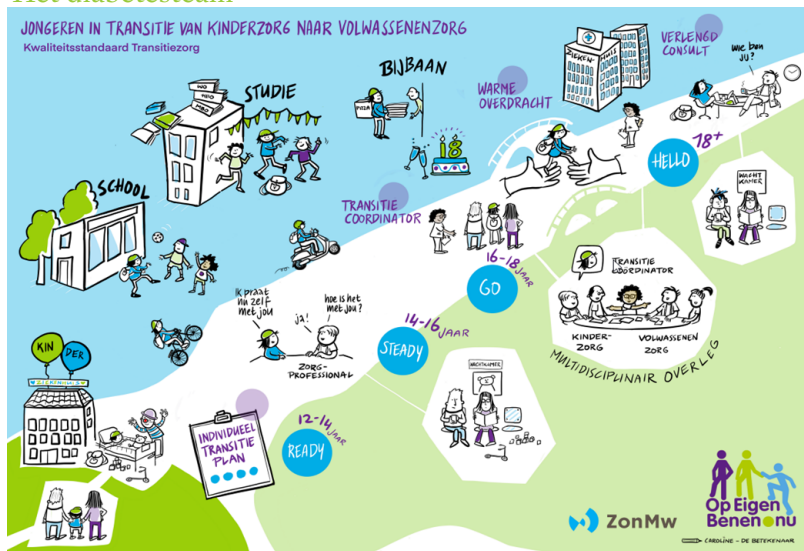
Beste jongere

Aan de hand van deze brochure geven we je graag wat meer uitleg over de stap van kinder-naar volwassen diabetesconventie.

We verduidelijken de verschillen tussen beide afdelingen en geven praktische tips, zodat de overstap voor jou zo vlot mogelijk kan verlopen.

We wensen jou en je gezin veel succes bij deze belangrijke stap en in je verdere leven.

Het diabetesteam



1 Overgang naar volwassenheid

De adolescentie is één van de meest uitdagende periodes tijdens het opgroeien, waarin de ontwikkeling van je identiteit centraal staat.

Die periode wordt dan ook door veel jongeren ervaren als een intensief proces, zeker in combinatie met een chronische ziekte zoals diabetes.

Zoals elke overgang verandering en onzekerheid met zich

meebrengt, is dat ook zo voor jongeren met diabetes die stilaan (jong)volwassen worden.

Dit is geen momentopname, het gaat om een geleidelijk proces. Het traject start al op je 12 jaar en kent een geleidelijk overgang van ouderlijk zorg en opvolging naar zelfstandigheid en vertrouwen.

Het proces gaat over meerdere jaren en omvat niet enkel het jaar waarin de overstap van de kind naar de volwassenafdeling wordt gemaakt.

Het is belangrijk dat jongeren geprikkeld worden om zelfstandiger te worden in de zorg voor hun chronische ziekte. Dit betekent dat de zelfstandigheid en de zelfredzaamheid van de jongere wordt versterkt. Ouders moeten leren hun kind los te laten, ze moeten de jongere anders leren vast houden.

Het diabetesteam staat klaar om jullie daarbij te begeleiden.



2

Het proces

De overgang naar volwassenheid is een proces dat meerdere jaren duurt en de overstap naar de volwassen zorg maakt deel uit van dit proces.

KINDERDIABETES

gericht op het hele gezin
focus op ontwikkeling en groei
beschermend en opvoedend

OVERSTAP NAAR DE VOLWASSENCONVENTIE

gericht op de patiënt
focus op zelfstandigheid
algemeen welbevinden

3 De overstap naar de volwassenenconventie

Voor iedere jong volwassene met diabetes komt er een moment dat de zorg van de dienst kindergeneeskunde minder goed past in zijn of haar leefwereld.

De diabetesconventie voor kinderen en adolescenten loopt tot de leeftijd van 16 - 18 jaar.

Als je 18 jaar wordt, ga je over naar de volwassenenconventie en dit noemen we de overstap.

Het is belangrijk dat deze overstap op voorhand wordt besproken zodat deze vlot kan verlopen.

Je moet beschikken over een globaal medisch dossier (GMD) en we raden aan om de overstap te regelen +/- 6 maand voor je 18 jaar wordt.

We helpen je graag !

4

Waarom de overstap naar de volwassenenconventie?

Verandering van interesses, problemen en verantwoordelijkheden

Op de afdeling diabetes voor kinderen en jongeren gaat er aandacht naar opvoeding, school, vrienden...

Voor jongvolwassenen worden er stilaan andere dingen belangrijk, zoals het voortzetten van een opleiding, het vinden van een job, relaties, kinderwens...

Die onderwerpen passen beter bij de volwassen zorg.

Verschuiving van de verantwoordelijkheid voor de behandeling

Jongvolwassenen worden meestal tijdens hun tienerjaren geprikkeld om zelfstandig te worden in de zorg voor hun chronische aandoening. Ouders moeten in die periode de jongere anders leren vast houden. De verantwoordelijkheid voor de behandeling verschuift als het ware van de ouders naar de jongere zelf.

De ouders blijven wel de jongere ondersteunen.

Verandering in nood aan informatie

Jongeren hebben behoefte aan eigen informatie. Ze nemen stilaan zelf de verantwoordelijkheid over hun behandeling. De informatie wordt vanaf dit moment aan de jongere zelf gegeven.

Praktische tips voor de overstap

De eerste raadpleging op de volwassenafdeling zal worden vastgelegd wanneer je nog gevolgd wordt door het kinderdiabetesteam.

Het is belangrijk om die afspraak te maken voordat de kinderconventie ten einde loopt.

6 maand voor de einddatum kan er een afspraak gemaakt worden. Als je ervoor kiest om in een ander ziekenhuis opgevolgd te worden, leg je zelf een afspraak vast.

5 Verschil tussen afdeling kind en volwassene

De werking op de volwassenafdeling verschilt op een aantal vlakken van de werking op de kinderafdeling. Zo ligt de focus bij kinderzorg op het hele gezin, terwijl de focus bij de volwassen zorg meer op de patiënt gericht is .

Door het grotere aantal patiënten op de volwassenafdeling werken ze ook in een groter team

DIABETESCONVENTIE VOOR KINDEREN	DIABETESCONVENTIE VOOR VOLWASSENEN (AZ Delta Roeselare)
<ul style="list-style-type: none"> - Gericht op de patiënt en het gezin - Team : 3 verpleegkundigen, 2 diëtisten, 1 psycholoog, 1 vaste kinderarts, 1 medewerker sociale dienst - Raadpleging is om de 3 maand - Bij elke raadpleging wordt het HbA1c bepaald en 1x per jaar wordt er een grotere bloedafname gedaan 	<ul style="list-style-type: none"> - De patiënt staat centraal - Team: 15 verpleegkundigen + 1 hoofdverpleegkundige, 3 diëtisten, 1 psycholoog , 4 podologen, keuze uit 5 endocrinologen - Raadpleging is afhankelijk van de noden, meestal om de 3 maand - De bloedafname kan gekoppeld worden aan de raadpleging of vooraf bij de huisarts gebeuren (HbA1c: elke raadpleging en grote bloedafname: 1x/jaar)

DIABETESCONVENTIE VOOR KINDEREN	DIABETESCONVENTIE VOOR VOLWASSENEN (AZ delta Roeselare)
<ul style="list-style-type: none"> - Elke weekday zijn er raadplegingen, 2 dagen in de week zijn er avond-raadplegingen (woensdag en donderdag) - Er is een 24-uurpermanentie : 051 23 76 99 - Tijdens de kantooruren kan je contact opnemen 051 23 70 64 of diabeteskind@azdelta.be 	<ul style="list-style-type: none"> - Elke weekday zijn er raadplegingen tussen 8.30 en 17 uur. Pomp raadplegingen voornamelijk op vrijdagmiddag (ook bespreekbaar op andere dagen.) - Bij urgentie buiten de werkuren: contacteer de spoeddienst. Er is altijd een endocrinoloog van wacht. - Tijdens de kantooruren kan je contact opnemen 051 23 74 30 en tussen 11 uur en 14 uur krijg je een diabeteseducator aan de lijn 051 23 77 72, diabetes@azdelta.be - Psycholoog: 1 maal in het jaar van overstap. Bijkomende afspraken afhankelijk van je nood. Alle raadplegingen zijn gratis . tel: 051 23 72 43 (enkel op dinsdag en donderdag) of emily.verdonck@azdelta.be - 2 keer per jaar recht op terugbetaling voor verzorging door een erkende podoloog

6 Wegwijs op de eerste raadpleging

- Je schrijft je in met je elektronische identiteitskaart in de inkomhal van het AZ Deltaziekenhuis campus Rumbeke
 - Vanuit het onthaal neem je de grote liften naar de 3de verdieping, je volgt route 3.E2 en neemt plaats in de wachtzaal. Je hoeft je niet aan te melden aan het secretariaat.
 - Tijdens de eerste raadpleging op de volwassenenconventie word je eerst door de verpleegkundige gezien (ongeveer 1 uur).
- Tijdens dit uur komt ook de diëtist zich voorstellen . Aansluitend volgt er een raadpleging bij de endocrinoloog (ongeveer 30 min).
 - Het is de gewoonte dat je in één van de volgende raadplegingen kennis maakt met de psychologe van het team (ongeveer 30min). Dit kan enkel op een dinsdag , donderdag of 1 vaste dag tijdens de schoolvakanties.
 - Je kan ook kiezen om je te laten opvolgen in een ander ziekenhuis. Maak tijdig een afspraak op de dienst endocrinologie en vermeld hierbij je behandelingswijze, type pomp en soort sensor.

Notities

A series of 20 horizontal dotted lines for taking notes.

Contact

Kinderarts-endocrinoloog

Dr. Karl Logghe

karl.logghe@azdelta.be

Dr. Marlies Van Looke

marlies.vanlooke@azdelta.be

t 051 23 63 94

Diabetesverpleegkundige

t 051 23 70 64

e diabeteskind@azdelta.be

Psycholoog

t 051 23 68 66

Diëtisten

t 051 23 75 48

Bij dringende problemen, contacteer ons op

t 051 23 76 99

www.azdelta.be

Bron: kinderdiabetesteam